

АНАЛИЗ КАЧЕСТВА ЖИЗНИ НАСЕЛЕНИЯ РЯЗАНСКОЙ ОБЛАСТИ

В статье анализируются основные компоненты качества жизни населения Рязанской области по таким показателям, как уровень доходов населения и их покупательная способность, среднемесячная заработная плата, средний размер начисленных пенсий, величина прожиточного минимума. Выполнена оценка степени расслоения населения области на основе анализа концентрации доходов по 20-процентным группам населения, децильного коэффициента, коэффициентов Джинни и фондов. Цель выполненного исследования – оценка уровня жизни и анализ факторов, оказывающих влияние на качество жизни населения в Рязанской области. © Ружинская Л.А., 2014

Основным методом был избран сопоставительный анализ, позволяющий выявить динамику социально-экономических процессов в Рязанской области за 2000–2012 годы. В этот анализ были включены отдельные регионы страны и Россия в целом.

Анализ основывался на данных официальной государственной статистики – Федеральной службы государственной статистики, Рязанского областного комитета государственной статистики, результатах исследований Всероссийского центра уровня жизни. В результате исследования определены факторы внутрирегиональной дифференциации, влияющие на социальную ситуацию и определяющие уровень жизни населения. На основе анализа выполнена группировка муниципальных районов Рязанской области по уровню жизни населения.

дифференциация доходов, заработная плата, качество жизни населения, покупательная способность, прожиточный минимум, среднедушевые доходы.

На современном этапе развития общества наиболее актуальными являются проблемы уровня и качества жизни населения. При этом важное значение имеет исследование региональных аспектов качества жизни населения и анализ ее важнейших параметров. Термин «качество жизни» получил в середине XX века широкое распространение в странах с рыночной экономикой в связи с углублением социальных и экономических проблем, неравномерностью условий жизнедеятельности социальных групп. В России причины концентрации внимания на термине «качество жизни» были связаны с тем, что социально-экономическое развитие страны определяется качеством жизни различных слоев общества.

Содержание понятия «качество жизни населения» развивалось на стыке географии, экологии, медицины, демографии, экономики. Наиболее существенный вклад в развитие данного понятия внесли представители

естественных наук В.Н Бобков, Б.Б. Прохоров, С.А. Айвазян, С.А. Ковалев, В.В. Покшишевский Н.М. Римашевская и др. ¹.

В современном обществе в соответствии с задачами, которые ставят федеральные органы власти и региональные правительства, существует необходимость регулярного наблюдения за изменениями показателей качества жизни населения как важнейшего критерия эффективности управления регионом. Основная цель такого мониторинга – предупреждение снижения качества жизни населения и выявление социальных рисков ². Задача проведенного исследования заключалась в анализе показателей динамики и структуры доходов населения, их покупательной способности как важнейших элементов реализации социальной политики государства, определяющих уровень и качество жизни.

По расчетам рейтингового агентства «РИА Рейтинг», Рязанская область в 2012 году заняла по уровню доходов 57-е и по качеству жизни 47-е место среди регионов России ³. По данным центра мониторинга ЦСКП, в Центральном федеральном округе по качеству жизни населения Рязанская область занимает 12-е место среди регионов этого округа и входит в группу стабильных «средняков» ³. По мнению экспертов, на состояние и оценку качества жизни в регионах во многом оказали влияние последствия волн мирового финансовоэкономического кризиса. Анализ данных свидетельствует о том, что в 2009 году Рязанская область переместилась с 6-го места в этой группе (2008 г.) на 9-е. В 2012 году она улучшила свои позиции и заняла 7-е место среди стабильных средних регионов.

Основными факторами, которые учитываются при составлении рейтинга, являются следующие индикаторы: среднедушевые денежные доходы населения, средний размер начисленных пенсий, величина прожиточного минимума в среднем на душу населения, численность населения с денежными доходами ниже величины прожиточного минимума.

В 2011 году среднедушевой денежный доход в среднем на душу населения Рязанской области в месяц по сравнению с 2000 годом вырос в 10,8 раза и составил 14 788 рублей. Анализ динамики среднедушевых денежных доходов населения Рязанской области показывает, что на протяжении 2000– 2010 годов они были ниже среднероссийского уровня ⁴. В 2011 году по среднедушевым

¹ Мишнина Е.И., Ружинская Л.А. Понятие «качество жизни», сущность, критерии и показатели. Опыт решения проблемы в России и за рубежом // Качество жизни населения Рязанского региона / Ряз. гос. ун-т им. С.А. Есенина. Рязань, 2012. С. 5–16.

² Ружинская Л.А., Мишнина Е.И., Беркасова Л.В., Слепцова И.Н., Тихонова Л.И., Шилина О.А., Царев А.В. Качество жизни населения Рязанского региона: демография, экология, социальные риски : моногр. / Ряз. гос. ун-т им. С.А. Есенина. Рязань : Концепция, 2013. С. 25. ³ Рейтинг качества жизни в регионах РФ. URL : http://vid1.rian.ru/ig/ratings/life_2012.pdf

³ Кулешов С.М. Рейтинг регионов Центрального федерального округа РФ по критерию качества жизни. URL : <http://nov.docdat.com/docs/index-28594.html>

⁴ Российский статистический ежегодник, 2012 : стат. сб. / Федеральная служба гос. статистики. М., 2012. С. 170.

денежным доходам по отношению к среднероссийскому уровню Рязанская область значительно уступала областям Центрального федерального округа, кроме Ивановской области.

Среднемесячная номинальная начисленная заработная плата на одного работающего в Рязанской области в 2011 году по сравнению с 2000 годом выросла в 11,4 раза и составила 16 717,7 рубля, что на 9,3 процента больше, чем в 2010 году (по России – на 11,5 процента), и составило примерно 71,5 процента от среднероссийского уровня ⁵. В муниципальных районах области среднемесячная номинальная начисленная заработная плата в расчете на одного работника выше среднеобластного уровня в Касимовском, Пронском, Путятинском, Рязанском, Скопинском, Рыбновском районах и городе Рязани ⁶. Наиболее низкая заработная плата наблюдается в Пителинском и Сасовском муниципальных районах (рис. 1).



Рис. 1. Среднемесячная номинальная начисленная заработная плата в Рязанской области в 2011 году

В Рязанской области с 2000 года рост номинальных денежных доходов и заработной платы значительно опережает рост прожиточного минимума (рис. 2) ⁷.

⁵ Там же. С. 175.

⁶ Городские округа и муниципальные районы Рязанской области : стат. сб. / Федерал. служба гос. статистики ; Рязаньстат. Рязань, 2012. 229 с.

⁷ Социальное положение и уровень жизни населения Рязанской области : стат. сб. / Рязаньстат. Рязань, 2012. 194 с.



Рис. 2. Динамика среднемесячной номинальной начисленной заработной платы, среднедушевого денежного дохода населения и величина прожиточного минимума на душу населения в Рязанской области

Величина прожиточного минимума в Рязанской области в 2012 году по сравнению с 2001 годом увеличилась в 4,8 раза (по России – в 3,9 раза) и составила 6 165 рублей в месяц ⁸.

Анализ структуры среднедушевых доходов населения показывает, что доходы населения России и Центрального федерального округа увеличивались за счет оплаты труда и социальных выплат, а среднедушевые денежные доходы в Рязанской области – преимущественно за счет социальных выплат ⁹. В структуре денежных доходов области наблюдается снижение доли предпринимательских доходов и заработной платы (табл. 1).

Таблица

1 Структура денежных доходов
(в процентах от общего объема денежных доходов населения)

Регион	Доходы от предпринимательской деятельности			Оплата труда			Социальные выплаты		
	2000	2005	2011	2000	2005	2011	2000	2005	2011
Российская Федерация	15,4	11,4	8,9	36,5	39,6	40,1	13,8	12,7	18,3
Центральный федеральный округ	14,1	9,8	6,9	26,5	34,2	39,0	15,1	11,5	15,8

⁸ Мониторинг социально-трудовой сферы Рязанской области в 2006–2012 гг. / Росстат ; Рязаньстат. Рязань, 2013. С. 15.

⁹ Российский статистический ежегодник, 2012. С. 172–173.

Рязанская область	15,3	8,8	6,7	42,0	45,9	39,2	21,4	23,3	26,3
-------------------	------	-----	-----	------	------	------	------	------	------

Среднемесячный размер начисленных пенсий в регионах и России в целом имеет устойчивую тенденцию к росту¹⁰. При этом доля назначенных пенсий от среднемесячной заработной платы с 2000 года снижается по всем регионам и в целом по России, так как рост заработной платы опережает рост пенсий. В Рязанской области в 2011 году показатель размера пенсии по отношению к заработной плате был выше, чем в Центральном федеральном округе и по России в целом и составлял 46,8 процента (табл. 2).

Для оценки качества жизни людей важное значение имеет покупательная способность доходов, представляющая собой условное количество наборов прожиточного минимума, которое человек мог бы приобрести на свой душевой доход. Данный показатель в обобщенном виде отражает изменения денежных доходов населения наряду с изменением цен на основные товары и услуги.

Таблица 2

Соотношение среднего размера назначенных пенсий и среднемесячной номинальной начисленной заработной платы, %

Регион	2000	2009	2011
Российская Федерация	37,4	33,1	35,4
Центральный Федеральный округ	37,8	27,4	29,2
Рязанская область	54,7	43,4	46,8

В Рязанской области отношение доходов к прожиточному минимуму ниже среднероссийского уровня на 20–30 процентов (табл. 3).

Таблица 3

Отношение покупательной способности денежных доходов населения в Рязанской области к среднероссийскому уровню за 2000–2011 годы, разы

Регион	2000	2001	2002	2005	2007	2008	2009	2010	2011
Рязанская область	0,73	0,68	0,73	0,72	0,71	0,81	0,75	0,77	0,74
Российская Федерация	1,00	1,00	1,00	1,00	1,00	1,00	1,00	1,00	1,00

¹⁰ Там же. С.180.

С 2008 года темпы роста величины прожиточного минимума населения области опережали темпы роста денежных доходов. В связи с этим покупательная способность доходов в 2011 году снизилась относительно уровня 2010 года на 8,7 процента (рис. 3).

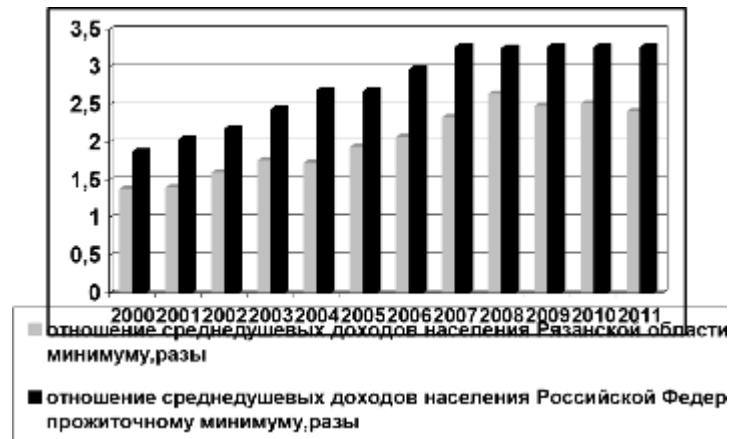


Рис. 3. Отношение среднедушевых денежных доходов населения Рязанской области к прожиточному минимуму

Покупательная способность среднемесячной номинальной начисленной заработной платы в Рязанской области, как и в целом по России, повышается. Соотношение номинальной заработной платы и прожиточного минимума трудоспособного населения выше среднеобластного уровня в Касимовском, Пронском, Путятинском, Рыбновском муниципальных районах и в городе Рязани. Наиболее низкая покупательная способность среднемесячной номинальной начисленной заработной платы наблюдается в Ермишинском, Кадомском, Пителинском и Сасовском районах (рис. 4).

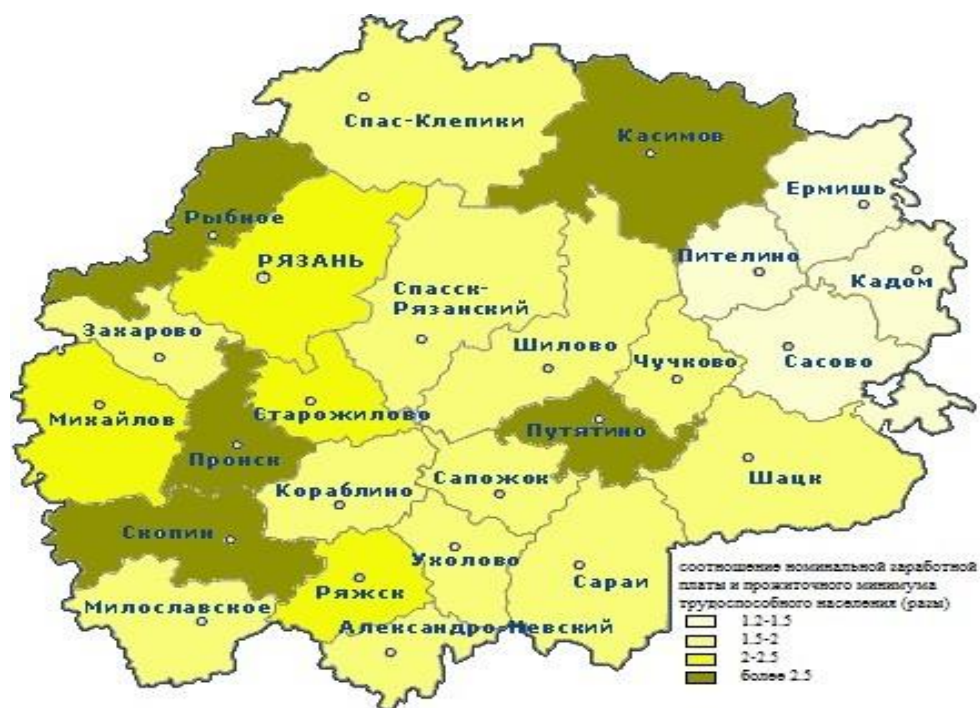


Рис. 4. Соотношение номинальной заработной платы и прожиточного минимума трудоспособного населения в 2011 году

Средний размер назначенных пенсий в Рязанской области едва обеспечивает один прожиточный минимум пенсионера. Покупательная способность пенсии в Рязанской области ниже, чем в сравниваемых регионах, кроме Владимирской области и Российской Федерации в целом. В муниципальных районах области наиболее низкая покупательная способность пенсии в Ермишинском, Кадамском, Пителинском, Сасовском и Чучковском районах (рис. 5).

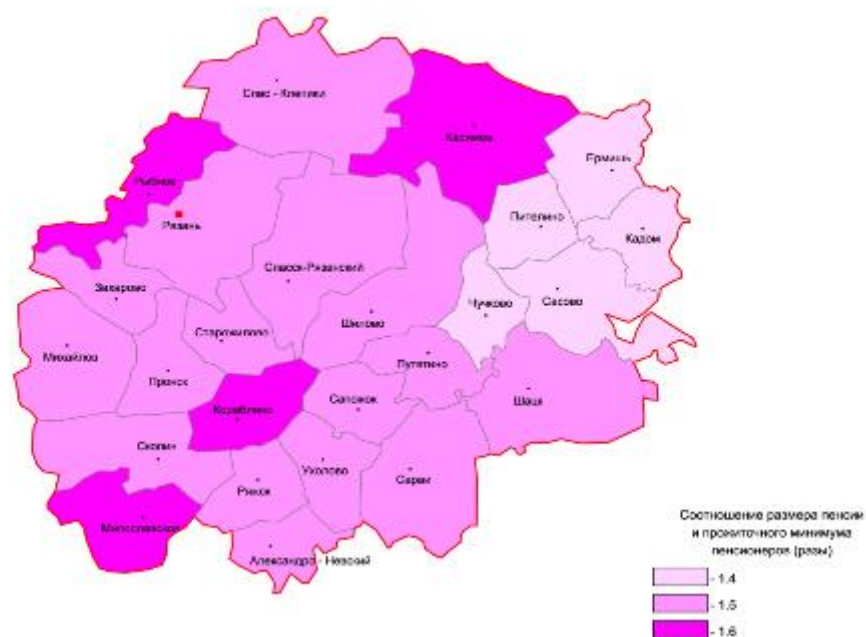


Рис. 5. Соотношение размера пенсий и прожиточного минимума пенсионеров Рязанской области в 2011 году

Таким образом, для Рязанской области можно выделить два фактора внутрирегиональной дифференциации, влияющих на социальную ситуацию и определяющих уровень жизни населения. Во-первых, контрасты между областным центром и периферийными районами, обусловленные экономическими диспропорциями и концентрацией в Рязани объектов социальной инфраструктуры. Во-вторых, различия между северными лесными и южными районами области, поскольку природные условия последних более благоприятны и выше доля аграрного сектора в экономике. Центрально-периферийные контрасты наиболее существенны в занятости и доходах населения. Например, сравнительно лучше живет население Касимовского, Пронского, Путятинского, Рыбновского, Рязанского районов и города Рязани.

Более низкое качество жизни наблюдается в Ермишинском, Кадомском, Пителенском, Сасовском, Сапожковском, Шацком и Чучковском муниципальных районах.

За 2000-е годы оплата труда в Рязанской области увеличилась в 10,5 раза, ее покупательная способность в 2011 году составила в области 2,8 прожиточных минимума. Отношение среднемесячной номинальной

начисленной заработной платы работников предприятий и организаций по отраслям экономики в Рязанской области в целом отражает общероссийские тенденции: в производящих отраслях экономики они выше, а в основных непроизводящих отраслях – ниже среднего показателя.

Различие в оплате труда по отраслям экономики в Рязанской области менее дифференцировано, чем в России. В области относительно высокая зарплата (без выплат социального характера) работников в организациях по производству кокса и нефтепродуктов – 44 262,0 рубля (в 2,6 раза выше среднеобластного уровня) и в финансово-кредитных учреждениях – 33 168,9 рубля (в 2,1 раза); самая низкая оплата труда у работников культуры и искусства – в 2 раза ниже средней. В России финансовые работники получают в 2,4 раза выше, чем в Рязанской области, а сельского хозяйства немногим более 50,2 процента средней зарплаты в стране (в Рязанской области – 71,2 процента от средней зарплаты по области).

Относительно низкий уровень оплаты труда отмечен в текстильном и швейном производстве (54,5 процента от среднеобластного уровня), в организациях по оказанию коммунальных, социальных и персональных услуг (57,9 процента), в организациях по обработке древесины и производству изделий из дерева (58,8 процента). Сохраняется отставание уровня заработной платы работников организаций преимущественно бюджетного финансирования. Так, среднемесячная заработная плата работников образования и здравоохранения составила 75 процентов от среднеобластного уровня ¹¹.

С 2000-х годов в России в целом доля бедного населения сокращалась. В результате финансово-экономического кризиса в Рязанской области доля населения с доходами ниже величины прожиточного минимума с 2008 года увеличивается (табл. 4) : в 2010 году – 15,3 процента, в 2011 году – 16,0 процента. Среднедушевой доход бедного населения в 2011 году составил 4 455 рублей.

Таблица 4

Изменение доли населения
с доходами ниже величины прожиточного минимума, %

Регион	2000	2005	2008	2009	2010	2011
Российская Федерация	29,0	17,7	13,4	13,0	12,6	12,7
Рязанская область	49	22,6	14,4	15,7	15,3	16,0

¹¹ Ружинская Л.А. Анализ уровня, структуры и динамики доходов населения Рязанской области // Качество жизни населения Рязанского региона / Ряз. гос. ун-т им. С.А. Есенина. Рязань, 2012. С. 44.

Одной из наиболее острых проблем по-прежнему остается высокая степень расслоения населения по уровню доходов. Проблема экономического и социального неравенства особенно обострилась в процессе трансформации общественных отношений и перехода к рынку, в связи с чем значительная часть населения оказалась за чертой бедности, в то время как малая его часть стала получать весьма высокие доходы.

Оценку концентрации доходов можно сделать на основе рядов распределения по квинтильным группам населения (в каждой группе 20 процентов населения). В данном случае для сравнения двух видов концентрации нас интересует пятая (с наивысшими доходами) группа.

Анализ показывает, что концентрация денежных доходов в пятой, наиболее обеспеченной группе как по России в целом, так и в Рязанской области, с 2002 года имеет устойчивую тенденцию к росту (рис. 6). В 2011 году на ее долю приходилось 43,1 процента.



Рис. 6. Динамика концентрации денежных доходов «обеспеченного» населения в пятой группе по России и Рязанской области

Доходы 20 процентов самых обеспеченных жителей Рязанской области примерно в 5 раз выше доходов 20 процентов самых малообеспеченных.

Если сравнить Рязанскую область с соседними областями, входящими в Центральный федеральный округ по степени дифференциации доходов, такая же картина наблюдается во Владимирской и Тульской областях. Несколько выше данный показатель – примерно в 7 раз – в Липецкой, Московской и Тамбовской областях.

В социально-экономических науках дифференциация доходов населения, исчисленная на основе рядов распределения и выраженная децильным коэффициентом, обычно является основным показателем дифференциации. Этот показатель представляет соотношение уровней доходов, выше и ниже которых в ряде распределения расположено по 10 процентов соответственно наиболее и наименее обеспеченного населения.

В 2011 году доходы 10 процентов наиболее обеспеченного населения области в 11 раз превышали 10 процентов наименее обеспеченного населения (в 2010 году – в 11,5 раза). При этом 27 процентов всех денежных доходов было сосредоточено у 10 процентов наиболее обеспеченного населения, а на долю 10 процентов наименее обеспеченного приходилось 2,5 процента, как и в 2010 году.

Взросшее расслоение населения по доходам с 2006 по 2008 год можно оценить по росту величины коэффициента Джинни (индекс концентрации доходов) в целом по России и по Рязанской области.

Коэффициент Джинни характеризует степень отклонения фактического распределения денежных доходов населения от линии их равномерного распределения. Величина коэффициента может варьировать от 0 до 1, при этом чем выше значение показателя, тем более неравномерно распределены доходы в обществе.

Типичное значение индекса Джинни в развитых странах колеблется между 0,25 (скандинавские государства) и 0,45 (США); для разливающихся стран он составляет 0,4–0,5.

Для «доперестроечной» России был характерен низкий уровень дифференциации доходов и соответственно невысокий, на уровне скандинавских стран (0,260 в 1990 году) индекс Джинни. Рыночные реформы привели к резкой поляризации доходов, что отразилось в росте значений индекса и приближении их к концу 2000-х годов к индексу неравенства европейских стран (табл. 5).

Таблица 5

Динамика коэффициента Джинни в России и регионах

<i>Регион</i>	<i>2002</i>	<i>2005</i>	<i>2006</i>	<i>2007</i>	<i>2008</i>	<i>2009</i>	<i>2010</i>	<i>2011</i>
Российская Федерация	0,398	0,405	0,410	0,422	0,423	0,422	0,421	0,417
Рязанская область	0,331	0,336	0,351	0,362	0,379	0,369	0,371	0,363

Так, в России коэффициент Джинни в 2011 году составлял 0,417, а в 2000 году – 0,398, то есть неравенство в распределении дохода увеличилось. Такая же тенденция характерна и для Рязанской области ¹².

Коэффициент фондов (коэффициент дифференциации доходов) характеризует степень социального расслоения и определяется как соотношение между денежными доходами 10 процентов населения с самыми высокими доходами и 10 процентов населения с самыми низкими доходами. Так, в России коэффициент фондов в 1998 году составил 13,4, а в 2011 – 16,2, то есть степень социального расслоения в России увеличивается. Темпы роста коэффициента дифференциации доходов в Рязанской области меньше, чем в России (табл. 6) ¹³. Это позволяет сделать вывод, что степень социального расслоения жителей Рязанской области меньше, чем в России в целом.

Таблица 6

Динамика коэффициента фондов в России и регионах, разы

<i>Регион</i>	<i>2002</i>	<i>2005</i>	<i>2008</i>	<i>2009</i>	<i>2010</i>	<i>2011</i>
Российская Федерация	14,0	14,8	16,9	16,7	16,5	16,2
Рязанская область	8,8	9,1	12,3	11,4	11,5	11,1

Таким образом, анализ основных компонентов качества жизни населения Рязанской области позволил сделать вывод, что наиболее актуальной задачей в области оптимизации качества жизни населения Рязанской области является борьба с бедностью. Неравенство в распределении дохода в Рязанской области, как и в соседних регионах и России в целом, увеличилось. При снижении доли населения с доходами ниже прожиточного уровня растет численность «богатых». Роль масштабов бедности стала одним из отрицательных последствий экономических реформ в Рязанской области и России в целом. Проблема выражается в низкой покупательной способности заработной платы и пенсии, росте денежных доходов населения области преимущественно за счет социальных выплат, высоком уровне внутрирегионального социального и экономического неравенства.

СПИСОК ИСПОЛЬЗОВАННОЙ ЛИТЕРАТУРЫ И ЭЛЕКТРОННЫХ РЕСУРСОВ

¹² Социальное положение и уровень жизни населения Рязанской области. С. 58.

¹³ Регионы России. Социально-экономические показатели, 2012 г. [Текст] : стат. сб. / Федеральная служба гос. статистики. М., 2012.

1. Городские округа и муниципальные районы Рязанской области: стат. сб. / Федер. служба гос. статистики ; Рязаньстат. – Рязань, 2012. – 229 с.
2. Кулешов, С.М. Рейтинг регионов Центрального федерального округа РФ по критерию качества жизни [Электронный ресурс] – Режим доступа : <http://nov.docdat.com/docs/index-28594.html>
3. Мишнина, Е.И. Понятие «качество жизни», сущность, критерии и показатели. Опыт решения проблемы в России и за рубежом [Текст] / Е.И. Мишнина, Л.А. Ружинская // Качество жизни населения Рязанского региона : сб. науч. ст. / под ред. Л.А. Ружинской ; Ряз. гос. ун-т им. С.А. Есенина. – Рязань, 2012. – С. 5–16.
4. Мониторинг социально-трудовой сферы Рязанской области в 2006–2012 гг. [Текст] / Росстат ; Рязаньстат. – Рязань, 2013. – 77 с.
5. Регионы России. Социально-экономические показатели, 2012 г. [Текст] : стат. сб. / Федер. служба гос. статистики. – М., 2012.
6. Рейтинг качества жизни в регионах РФ [Электронный ресурс]. – Режим доступа : http://vid1.rjan.ru/ig/ratings/life_2012.pdf
7. Российский статистический ежегодник, 2012 [Текст] : стат. сб. / Федер. служба гос. статистики. – М., 2012. – 786 с.
8. Ружинская, Л.А. Качество жизни населения Рязанского региона: демография, экология, социальные риски [Текст] : моногр. / Л.А. Ружинская [и др.] ; под ред. Л.А. Ружинской ; Ряз. гос. ун-т им. С.А. Есенина. – Рязань : Концепция, 2013.
9. Ружинская, Л.А. Анализ уровня, структуры и динамики доходов населения Рязанской области [Текст] // Качество жизни населения Рязанского региона : сб. науч. ст. / под ред. Л.А. Ружинской ; Ряз. гос. ун-т им. С.А. Есенина. – Рязань, 2012.
10. Социальное положение и уровень жизни населения Рязанской области [Текст] : стат. сб. / Рязаньстат. – Рязань, 2012. – 194 с.

REFERENCES

1. Gorodskie okruga i munitsipalnyie rayony Ryazanskoj oblasti [Text] : stat. sb. / Feder. sluzhba gos. statistiki [Urban districts and municipal districts of the Ryazan region: stat. coll. / Federal State Statistics Service] // Ryazanstat. – Ryazan, 2012. – 229 p.
2. Kuleshov, S.M. Reyting regionov Tsentralnogo federalnogo okruga RF po kriteriyu kachestva zhizni [Rating of the Central Federal District of Russia by the quality of life] [Electronic resource]. – Mode of access : <http://nov.docdat.com/docs/index-28594.html>
3. Mishnina, E.I. Ponyatie «kachestvo zhizni», suschnost, kriterii i pokazateli. Opyit resheniya problemyi v Rossii i za rubezhom [The concept of «quality of life», the essence, criteria and indicators. Experience in solving problems in Russia and abroad] [Text] / E.I. Mishnina, Ruzhinskaya, L.A. // Kachestvo zhizni naseleniya Ryazanskogo regiona – Quality of life in Ryazan region: coll. of scientific articles / ed by. L.A. Ruzhinskaya. – Ryazan : RSU, 2012. – P. 5–16.
4. Monitoring sotsialno-trudovoy sferyi Ryazanskoj oblasti v 2006–2012 gg. [Monitoring the social and labor sphere Ryazan region in 2006–2012] [Text] / Rosstat ; Ryazanstat. – Ryazan, 2013. – 77 p.

5. Regionyi Rossii. Sotsialno-ekonomicheskie pokazateli, 2012 g. [Regions of Russia. Socio-economic indicators, 2012] [Text] : stat. coll. / Federal service of state. statistics. – M., 2012.

6. Reyting kachestva zhizni v regionah RF [Rating the quality of life in the Russian regions] [Electronic resource]. – Mode of access : http://vid1.rian.ru/ig/ratings/life_2012.pdf 7. Rossiyskiy statisticheskiy ezhegodnik, 2012 [Russian statistical yearbook, 2012] [Text] : stat. coll. / Federal service of state statistics. – M., 2012. – 786 p.

8. Ruzhinskaya, L.A. Kachestvo zhizni naseleniya Ryazanskogo regiona: demografiya, ekologiya, sotsialnyie riski [Quality of life of the Ryazan region: demography, ecology, social risks] [Text] / L.A. Ruzhinskaya [et. al.] ; RSU. – Ryazan : Concept, 2013.

9. Ruzhinskaya, L.A. Analiz urovnya, struktury i dinamiki dohodov naseleniya Ryazanskoy oblasti [Analysis of the level, structure and dynamics of household incomes of Ryazan region population] [Text] // Kachestvo zhizni naseleniya Ryazanskogo regiona – Quality of life in the Ryazan region : collection of articles / ed by. L.A. Ruzhinskaya ; RSU. – Ryazan, 2012.

10. Sotsialnoe polozhenie i uroven zhizni naseleniya Ryazanskoy oblasti [Social status and standard of living of the Ryazan region] [Text] : statistical yearbook / Ryazanstat. – Ryazan, 2012. – 194 p.

L.A. Ruzhinskaya

THE ANALYSIS OF LIFE QUALITY IN THE RYAZAN REGION

The paper analyzes the main components of life quality in the Ryazan region. It takes into account such indices as income level, purchase power, average monthly earnings, average scale of pension, subsistence minimum. The paper assesses population stratification by analyzing the extent of income concentration within 20 % groups, and by taking into consideration the decile ratio, the Gini ratio, and the funds.

The aim of the conducted research is to assess life quality and to analyze the factors that have an impact on life quality in the Ryazan region.

The main research method is comparative analysis, which reveals the dynamics of social and economic processes in the Ryazan region in 2000–2012. The analysis covers separate regions of Russia and Russia as a whole.

The analysis relies on the official statistics provided by the Russian Federal State Statistics Service, the Ryazan Regional Committee of the State Statistics, the results of a research conducted by the Russian Life Quality Center. The research singles out certain factors such as interregional differentiation, which influences social situation and determines people's life quality. The results of the research serve as a basis for grouping the districts of the Ryazan region according to their life quality.

Income differentiation, earnings, life quality, purchase power, subsistence minimum, average monthly earnings.

