

**Е.В. Бирюкова**

## **СОЦИАЛЬНО-ЭКОНОМИЧЕСКИЕ ОСОБЕННОСТИ МАЛЫХ ГОРОДОВ ТАМБОВСКОЙ ОБЛАСТИ**

В статье рассмотрены малые города Тамбовской области. Охарактеризованы: история, географическое положение, демография, основные промышленные предприятия, транспорт и элементы городского облика. Основное место отводится анализу статистических показателей, характеризующих демографическую и экономическую ситуацию в малых городах. Отражена динамика естественного и миграционного движения населения по каждому из исследуемых городов, а также изменения общей численности населения малых городов Тамбовской области с 2000 по 2016 год. Составлена авторская карта различий в возрастной структуре населения. Выявлены главные отрасли промышленности малых городов. На авторской карте показаны города с наиболее развитой и многофункциональной промышленной базой и города, специализирующиеся в основном на пищевой промышленности и переработке сельскохозяйственного сырья. В статье даны отдельные показатели работы транспорта, охарактеризовано транспортное положение изучаемых городов. Кратко описаны некоторые черты облика малых городов Тамбовской области и их рекреационный потенциал.

*малые города, население, отрасли промышленности, промышленные предприятия, рекреационный потенциал, Тамбовская область, транспорт.*

Малые города занимают особую нишу в системе расселения Тамбовской области, как в целом, в Центральном Черноземном регионе (ЦЧР), где облик большинства малых городов объединяет в себе городские и сельские черты. Малые города являются экономическими и культурными центрами для окружающей сельской территории. В Тамбовской области их 6: Жердевка, Кирсанов, Котовск, Моршанск, Рассказово и Уварово. Для изучаемого региона, как и для всей России, характерна проблема оттока населения из малых городов и поселков в мегаполисы в связи со сложной социально-экономической ситуацией в них. Поэтому необходимо изучать города данного региона и выявлять проблемы и перспективы их развития. Рассмотрим основные социально-экономические показатели каждого малого города.

Тамбовская область имеет выгодное географическое положение на пересечении транспортных магистралей, благоприятную экологическую ситуацию, богатые природные ресурсы и климатические условия средней полосы России, что благоприятствует развитию хозяйственной деятельности<sup>1</sup>. Тамбовская область – преимущественно аграрный регион, где доля городского населения 59 %, что существенно ниже, чем в среднем по стране. Однако на ее территории всего лишь один крупный город – областной центр Тамбов (280 856 человек). Остальные 7 городов относятся к категории средних и малых, среди которых нет ни одного города с численностью меньше 10 000 человек. В Тамбовской области 170 624 человека (на 2016 год) живут в малых городах, что составляет 16,2 % от общей численности населения области. Это самый высокий показатель по ЦЧР (табл. 1).

---

<sup>1</sup> Худеева В.В. Особенности социально-экономического развития региона (Тамбовская область) // Вестник Тамбов. ун-та. Серия «Гуманитарные науки». 2006. URL : <http://cyberleninka.ru/article/n/osobennosti-sotsialno-ekonomicheskogo-razvitiya-regiona-tambovskaya-oblast#ixzz4ZUj3BGs2> (дата обращения: 01.03.2017).

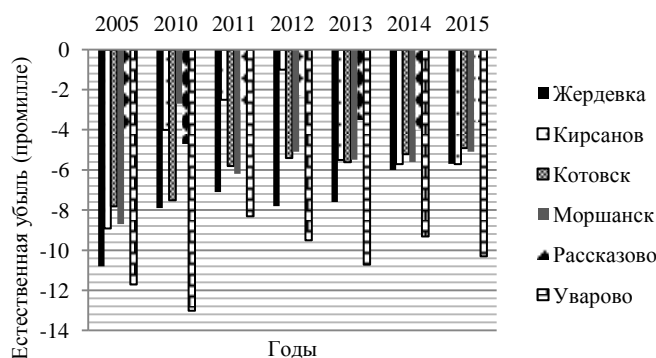
**Доля населения малых городов в общей численности населения  
по областям Центрального Черноземного региона**

Область	Численность населения малых городов области, чел.	Доля населения малых городов в общей численности населения области, %
Белгородская	178 471	11,5
Воронежская	226 005	09,6
Курская	122 183	10,9
Липецкая	127 088	10,9
Тамбовская	170 624	16,2

В областном центре проживает 26,7 % населения всей области, в среднем городе (Мичуринск) проживает 9 % населения. В остальных населенных пунктах – 48,1 %. Следовательно, малые города в Тамбовской области являются достаточно крупными экономическими и транспортными узлами с развитой промышленной базой. Рассмотрим некоторые исторические и социально-экономические особенности исследуемых городов.

1. От истории развития малых городов Тамбовской области и их географического положения зависят выполняемые ими функции и их место в территориальной организации хозяйства. Рассматривая исторические аспекты развития малых городов Тамбовской области, можно сказать, что большинство из них были преобразованы из сел (Моршанск, Рассказово, Жердевка, Уварово). Город Кирсанов появился при Красинском железоделательном заводе, а Котовск возник как рабочий поселок при пороховом заводе. Кирсанов и Моршанск получили свой городской статус во время административной реформы Екатерины II в 1779 году. Котовск, Рассказово, Жердевка и Уварово обрели статус города гораздо позже – во времена советского периода. Все малые города Тамбовской области расположены в основном к востоку, северу и югу от Тамбова, в то время как западнее последнего размещен только один средний город Мичуринск.

2. Основные демографические характеристики. Самым крупным среди изучаемых населенных пунктов является город Рассказово (44 180 человек). Далее следуют: Моршанск (39 842 человека), Котовск (30 718 человек), Уварово (24 547 человек), Кирсанов (16 877 человек), Жердевка (14 460 человек). В 2013 году Тамбовская область вошла в число 53-х регионов Российской Федерации, имеющих неблагоприятную демографическую ситуацию, а также в группу регионов Центрального федерального округа, у которых отмечается однотипная проблема демографического развития – уменьшение численности населения вследствие депопуляции. Такие же тенденции наблюдаются в малых городах области, для которых характерна устойчивая естественная убыль населения (рис. 1). Во всех изучаемых городах мы видим некоторое снижение естественной убыли в 2011–2012 годах.



*Рис. 1. Динамика естественного движения населения по малым городам Тамбовской области в период с 2005 по 2015 год*

Наиболее выражена естественная убыль в Уварово, а наименьшая – в Рассказово. К 2015 году сравнялись темпы естественной убыли в Жердевке и Кирсанове. Показатели естественной убыли тесно связаны с возрастной структурой населения: где проживает больше пожилых людей, там отчетливее проявляется депопуляция населения. Например, в Уварово самый высокий показатель естественной убыли и самая высокая доля людей старше трудоспособного возраста.

Для большинства городов (за исключением Моршанска и Уварово) характерен миграционный отток (рис. 2).

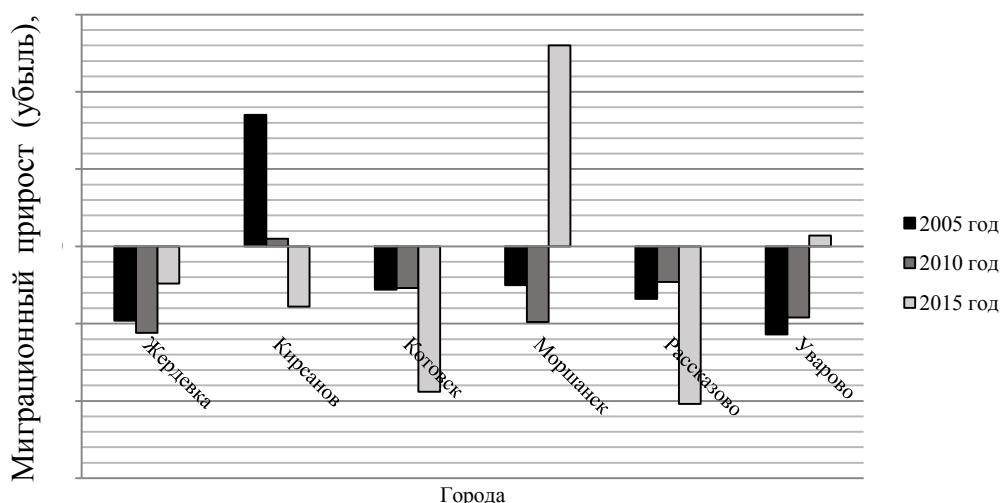


Рис. 2. Динамика миграционного прироста (убыли) по малым городам Тамбовской области в % за 2005–2015 годы

Однако в 2005 году самым высоким миграционный прирост населения был в Кирсанове. В целом, малые города Тамбовской области характеризуются низкой степенью миграционной привлекательности. Выбывающиеся показатели по городу Моршанску можно объяснить внутрирайонной миграцией. Для Котовска устойчивая миграционная убыль связана с тем, что областной центр Тамбов оттягивает значительную долю трудоспособного населения. Таким образом, почти во всех городах выражена тенденция к уменьшению численности населения. Только в Моршанске в последние два года численность населения стабилизировалась (рис. 3) <sup>2</sup>.

<sup>2</sup> Города и районы Тамбовской области. 2016. URL : [http://tmb.gks.ru/wps/wcm/connect/rosstat\\_ts/tmb/resources/e75784804f3e1d149716df62f1bb3970/Города+и+районы+2016.pdf](http://tmb.gks.ru/wps/wcm/connect/rosstat_ts/tmb/resources/e75784804f3e1d149716df62f1bb3970/Города+и+районы+2016.pdf) (дата обращения: 27.02.2017).

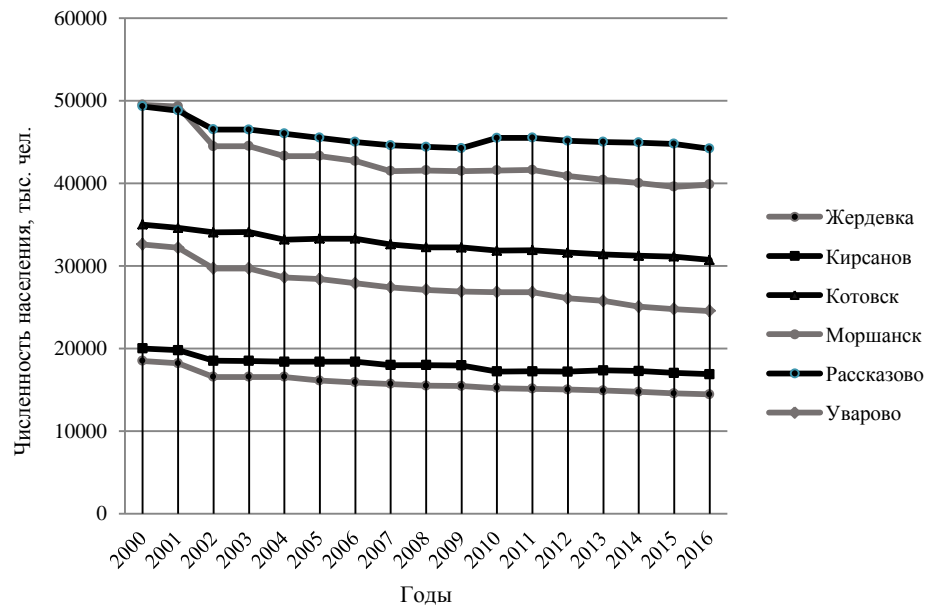


Рис. 3. Динамика численности населения по малым городам Тамбовской области за 2000–2016 годы

Помимо снижения численности населения, демографической проблемой малых городов является еще и его старение. Доля населения в трудоспособном возрасте в малых городах Тамбовской области невысока (рис. 4).

Например, в Жердевке доля трудоспособного населения меньше 50 %. Доля населения старше трудоспособного возраста везде превышает 25 %, а в городе Уварово – 30 %. Наибольшая доля жителей моложе трудоспособного возраста в Жердевке (23,4 %). Возрастная структура населения с течением времени менялась. Однако практически все города характеризуются снижением численности трудоспособного населения.

В Жердевке количество трудоспособного населения сократилось за 5 лет на 8 % (с 56,8 % в 2010 году до 48,8 % – в 2015). В то же время в Кирсанове доля жителей трудоспособного возраста уменьшилась незначительно с 2005 по 2015 год с 61,4 до 61 %.

## Возрастная структура населения малых городов Тамбовской области

Цвета круговой диаграммы показывают соотношение основных возрастных групп населения в %



- население моложе трудоспособного возраста
- население в трудоспособном возрасте
- население старше трудоспособного возраста

Областной центр

● Тамбов

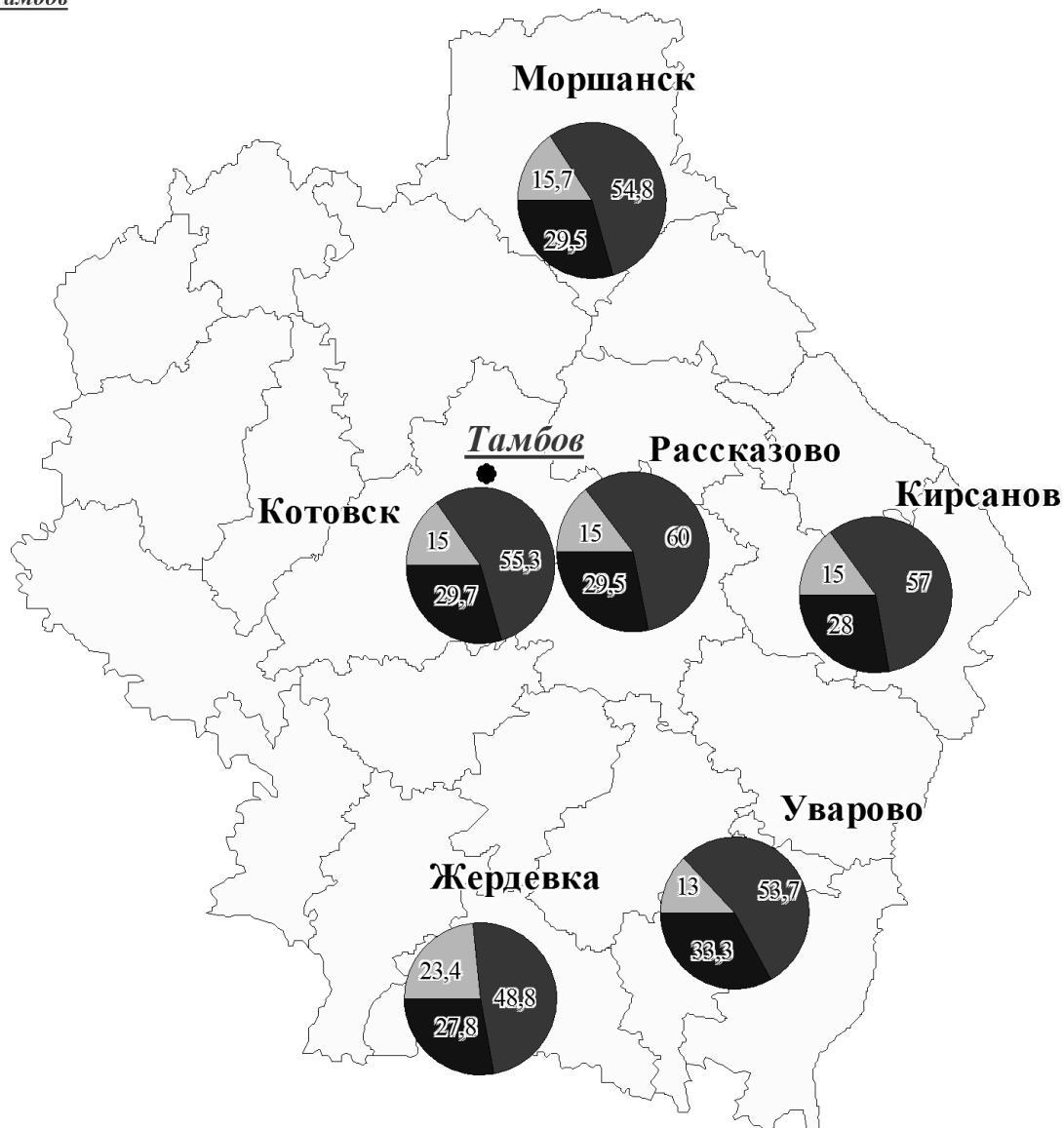
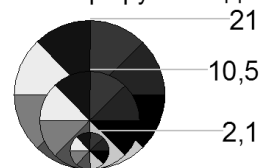


Рис. 4. Возрастная структура населения малых городов Тамбовской области, %

3. Основные экономические показатели малых городов Тамбовской области. Экономическое развитие города определяет его промышленный потенциал. Данные об основных промышленных предприятиях изучаемых городов (рис. 5) свидетельствуют, что наибольшим количеством и разнообразием крупных и средних предприятий обладают города Рассказово, Моршанск и Котовск.

## Основные отрасли промышленности малых городов Тамбовской области

Размер круговой диаграммы показывает количество предприятий



- Пищевая
- Перерабатывающая
- Машиностроение
- Химическая
- Энергетика
- Легкая
- Промышленность строительных материалов
- Лесная и деревообрабатывающая

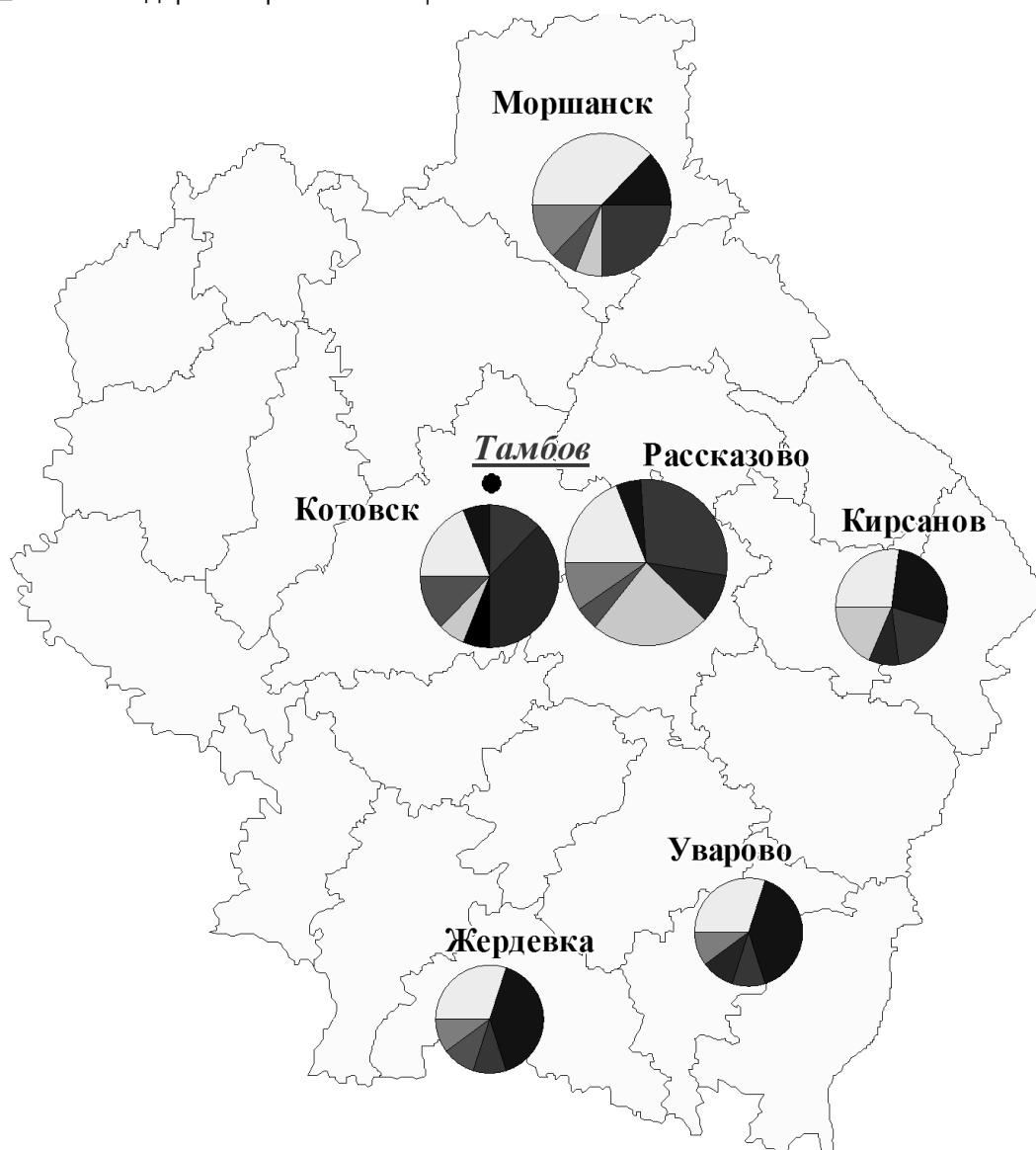


Рис. 5. Основные отрасли промышленности малых городов Тамбовской области

В Уварово, Жердевке и Кирсанове наибольшую долю составляют пищевая и перерабатывающая отрасли. В городах Жердевка и Уварово наименьшее количество промышленных предприятий.

Сложность оценки промышленного потенциала города состоит в том, что при рассмотрении только количественного показателя – числа промышленных предприятий не учитывается их денежный оборот, количество рабочих мест и др. Такие данные не всегда представлены в открытом доступе. Но в качестве примеров можно привести некоторые наиболее важные и крупные градообразующие предприятия.

Город Рассказово лидирует по уровню развития промышленности и количеству предприятий (21). В производственном комплексе города Рассказово функционируют следующие отрасли: пищевая (ОАО «Рассказовский булочно-кондитерский комбинат», ОАО «Рассказовский молочный завод»); перерабатывающая (ООО «Рассказовский пивоваренный завод»); машиностроение (ОАО «Рассказовский электротехнический завод», ОАО «Рематра», ОАО «Элтра»); химическая (ОАО «Биохим»); легкая (ООО «Фарадей», ООО ПФ «Раском»); промышленность строительных материалов (ООО «Рассказовский завод стройматериалов»); лесная и деревообрабатывающая (ООО «Рассказовская мебельная фабрика»). Объем отгруженных товаров собственного производства промышленных предприятий города Рассказово в 2015 году составил 1 млрд 192 млн руб.<sup>3</sup>

В Моршанске 16 крупных и средних предприятий. Промышленный комплекс города в настоящее время представлен тремя основными отраслями: пищевая (ОАО «Булочно-кондитерский комбинат «Моршанский», ЗАО «Моршанский маслодельный завод», ОАО Горпищеккомбинат «Моршанский»); перерабатывающая (ОАО «Моршанская табачная фабрика», ОАО «Завод пивоваренный «Моршанский»); машиностроение (ООО «Завод «Моршанскхиммаш», ООО «Вагонно-ремонтный центр»)<sup>4</sup>.

Котовск является спутником Тамбова. Основными отраслями специализации города являются: химическая (Тамбовский пороховой завод, ОАО «Котовский лакокрасочный завод» и др.), машиностроение (ОАО «Алмаз»), пищевая (ОАО «Котовскхлеб»), легкая, фарфоро-фаянсовая (ООО «Котовск-керамика»), производство строительных материалов (ООО «Котовский завод ЖБИ), энергетика (ООО «Котовская ТЭЦ»).

Город Кирсанов – центр сельскохозяйственного района, что определяет его основную специализацию на пищевой и перерабатывающей промышленности. Ведущим предприятием промышленности города является сахарный завод ООО «Кристалл», на котором работают 700 человек<sup>5</sup>.

В Уварово выделяются следующие отрасли промышленности: пищевая, машиностроение, лесная и деревообрабатывающая. Крупными предприятиями являются ЗАО «Сахарный завод» и ООО «Гранит-М»<sup>6</sup>.

Промышленность в городе Жердевка представлена в основном деятельностью обрабатывающих производств (удельный вес в структуре – 99,1 %). Главным градообразующим предприятием является ОАО «Знаменский сахарный завод – филиал Жердевский», где работают 620 человек<sup>7</sup>.

Большая проблема малых городов – безработица. Среди указанных городов Тамбовской области наибольший показатель безработицы – в Уварово (рис. 6).

---

<sup>3</sup> Отчет главы администрации города Рассказово за 2015 год. URL : <http://g31.tmbreg.ru> (дата обращения: 01.03.2017).

<sup>4</sup> Отчет главы администрации города Моршанска о результатах деятельности администрации города за 2014 год. URL : <http://www.promorshansk.ru> (дата обращения: 21.02.2017).

<sup>5</sup> Отчет главы администрации города Кирсанова о результатах деятельности администрации города за 2015 год. URL : <http://g37.tmbreg.ru> (дата обращения: 01.03.2017).

<sup>6</sup> Инвестиционный паспорт города Уварово, 2015. URL : <http://g58.tmbreg.ru/> (дата обращения: 21.02.2017).

<sup>7</sup> Отчет главы администрации города Жердевка о результатах своей деятельности и деятельности администрации города за 2015 год. URL : <http://zherdevka.ru/admg.html> (дата обращения: 04.03.2017).

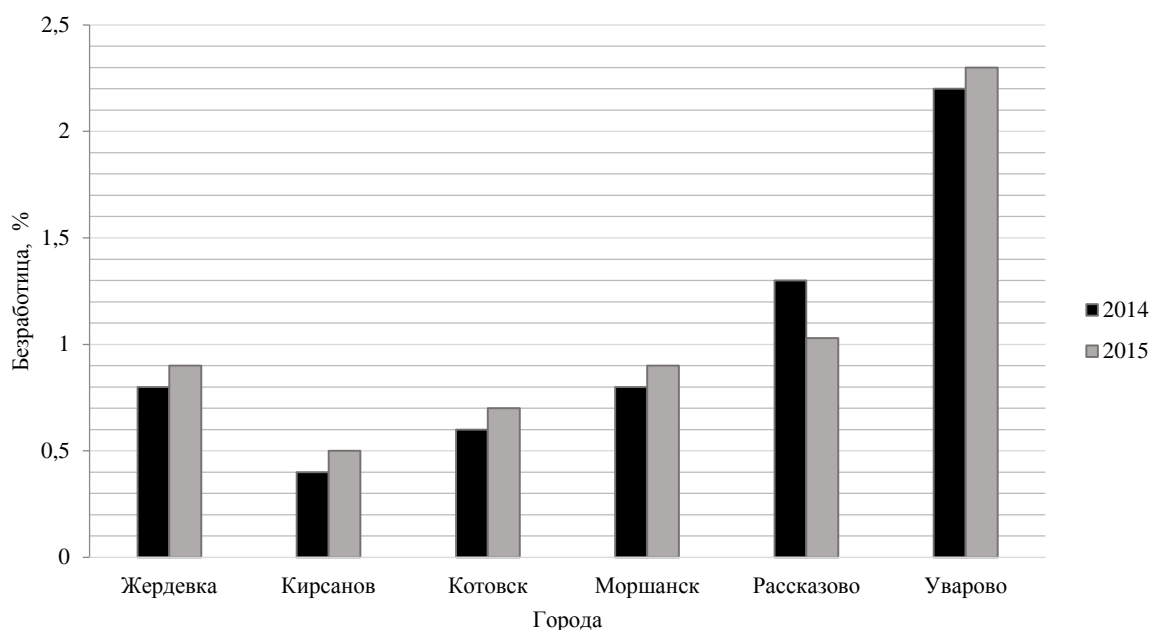


Рис. 6. Динамика безработицы в малых городах Тамбовской области в 2014–2015 годах (в % к экономически активному населению)

Уровень безработицы в малых городах гораздо ниже, чем в среднем по области (4,5 %). С чем же тогда связана убыль населения и миграционный отток? Как отмечают эксперты, потерявшие работу люди находят себе новую в неформальном секторе, все больше населения трудится неофициально. Небольшое количество людей становится на биржу труда и объявляет себя официально безработными. Из-за этого и данные Росстата по безработице почти не меняются и не соответствуют реальному положению дел. Считается, что треть населения малых российских городов находится вне поля зрения государства<sup>8</sup>.

Причины этого – в изначально сложившихся глубоких отличиях и серьезном отставании малых городов от больших. В последних сконцентрировались финансовые средства и более активно идет структурная перестройка, что является притягательным фактором для всех категорий инвесторов. Поэтому в настоящее время в структуру программ регионального развития вписываются лишь крупные города. Малые города в результате проводившейся экономической политики в дореформенный период были преимущественно интегрированы в общероссийскую отраслевую, а не территориальную экономику. В силу высокой степени такой интегрированности они в настоящее время в подавляющем большинстве не способны к автономному развитию<sup>9</sup>.

Важным экономическим показателем является размер средней заработной платы (табл. 2). Во всех малых городах Тамбовской области показатели заработной платы существенно ниже, чем показатель средней заработной платы по России (32 000 руб.) Наибольшая средняя заработная плата в городе Моршанске. Это, возможно, объясняет самый высокий миграционный прирост населения Моршанска по сравнению с другими изучаемыми городами.

<sup>8</sup> Хаматханова М.А. Безработица в Российской Федерации в условиях экономических санкций: причины, последствия, способы эффективной занятости населения // Фундаментальные исследования. 2015. № 11-4. С. 828–831. URL : <https://fundamental-research.ru/ru/article/view?id=39517> (дата обращения: 26.02.2017).

<sup>9</sup> Социально-экономическое положение малых городов. URL : [http:// geolike.ru/ page/gl\\_5172.htm](http://geolike.ru/page/gl_5172.htm) (дата обращения: 24.02.2017).



**Средняя заработная плата  
по малым городам Тамбовской области, 2015 год**

Показатель	Город					
	Жердевка	Кирсанов	Котовск	Моршанск	Рассказово	Уварово
Средняя заработная плата, руб.	18 775,2	17 955,0	19 379,8	22 505,3	17 892,0	20 322,0

Динамика роста средней заработной платы по городам Тамбовской области различна. К примеру, в Жердевке рост заработной платы с 2013 по 2015 год составил 18 %, в Уварово – всего 9,7 %. К тому же, Уварово – единственный из исследуемых городов, где с 2014 по 2015 год отмечается не рост, а незначительное уменьшение средней заработной платы. Связано такое явление может быть с уменьшением окладов, тарифных ставок и сдельных расценок, поскольку в связи с кризисом работодатели стараются экономить на всем, и в первую очередь на заработной плате. В связи с тем, что в малом городе проблема безработицы стоит очень остро, люди соглашаются даже на низкооплачиваемую работу.

4. Транспорт. Состояние транспортной системы играет не последнюю роль в общем социально-экономическом развитии любого региона. Малые города тесно связаны с окружающей сельской местностью экономическими и социально-культурными связями. Сельскохозяйственные ресурсы большинства районов обеспечивают сырьем перерабатывающие и пищевые производства городов. Люди из окрестных деревень часто приезжают в эти города на рынок, в кафе, на культурно-развлекательные мероприятия, за медицинской помощью и т.д. Именно поэтому следует учитывать качество дорог регионального и местного значения внутри района.

Показателем транспортной доступности малых городов является расстояние до областного центра. Котовск – спутник Тамбова, имеет выгодное транспортное положение (15 км до Тамбова) и высокую долю автомобильных дорог с твердым покрытием в самом городе (75,9 %). Города Жердевка и Уварово удалены от областного центра более чем на 120 км. К тому же, эти районы имеют наименьший процент дорог с твердым покрытием (36,6 % в Жердевском и 38 % – в Уваровском). Города Кирсанов и Рассказово расположены на трассе федерального значения Р-208. Города Рассказово и Жердевка являются также важными железнодорожными узлами.

Для самих городов особое значение имеет развитие внутригородского транспорта (табл. 3), так как общественный транспорт – неотъемлемая часть городского облика.

**Основные показатели работы транспорта  
малых городов Тамбовской области**

Город	Жердевка	Кирсанов	Котовск	Моршанск	Рассказово	Уварово
Количество внутригородских маршрутов	3	3	3	7	9	4
Перевозки пассажиров автобусами общего пользования, 2013 г., тыс. чел.	1 243,1	936,3	2 002,6	3 999,4	4 624,5	1 455,3
На 1 000 чел. населения перевезено автобусами общего пользования	85,9	55,4	65,1	100,3	104,6	59,2

Достаточно хорошо развит внутригородской транспорт в Моршанске и Рассказово. Хуже всего транспортная ситуация в Кирсанове и Уварово. Таким образом, сравнивая все факторы, можно сделать вывод о том, что наилучшее транспортное положение и развитие внутреннего транспорта имеют города Котовск и Рассказово. В наихудшей транспортной ситуации находится Жердевка.

5. Городской облик. Большинство малых городов Тамбовской области не соответствует европейским понятиям о городах. Их облик далек от настоящего городского. Почти во всех

изучаемых нами городах высока доля одноэтажной застройки (рис. 7), и практически каждый житель частного сектора имеет свое подсобное хозяйство и огород. Особенно это характерно для Жердевки. Следует отметить, что все малые города, кроме Жердевки являются городами областного подчинения.

Доля индивидуальной жилой застройки по малым городам Тамбовской области, %

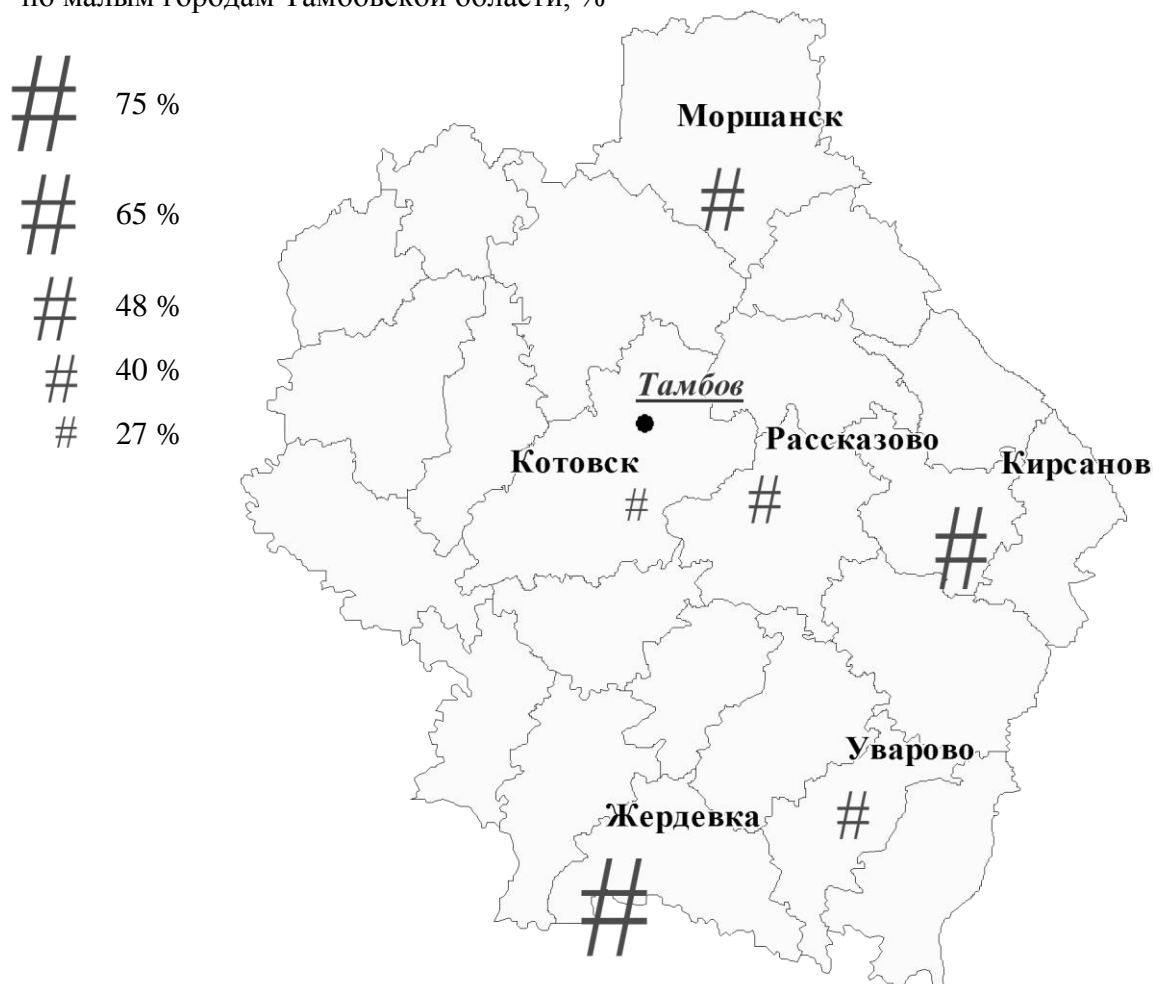


Рис. 7. Доля индивидуальной малоэтажной застройки от общего жилищного фонда по малым городам Тамбовской области

Показателем благоустроенности является и наличие крупных культурно-досуговых и спортивных объектов. Например, в Моршанске есть ледовая арена имени В.М. Боброва, в Рассказово расположен большой многофункциональный спортивно-оздоровительный комплекс «Текстильщик», стадион «Спартак». Здесь также планируется строительство набережной.

6. Рекреационный потенциал малых городов Тамбовской области. Туризм играет все более важную роль в экономике как целых стран, так и отдельных регионов и городов. Малые города Тамбовской области – территория рекреационного спроса, а не предложения, что способствует дополнительному вывозу капитала из региона.

Однако провинция является хранителем уникального культурного наследия. Среди малых городов Тамбовской области наибольшим количеством культурно-исторических памятников, охраняемых государством, обладает Моршанск (табл. 4).

**Некоторые показатели туристско-рекреационной сферы  
по малым городам Тамбовской области**

Город	Количество памятников культуры, охраняемых государством	Количество природных охраняемых памятников (для окружающей город территории)	Номерной фонд гостиниц	Количество объектов общественного питания
Жердевка	15	1	6	6
Кирсанов	31	5	19	33
Котовск	4	37	20	19
Моршанск	65	11	32	12
Рассказово	14	6	8	40
Уварово	7	4	33	11

Моршанск – старинный купеческий город, поэтому до настоящего времени в нем сохранились памятники русской провинциальной архитектуры XVIII и XIX веков (Церковь Успения Пресвятой Богородицы, Собор Троицы Живоначальной, Моршанский историко-художественный музей). Кирсанов – город купцов и мещан. Главной его достопримечательностью является Тихвинский Богородицкий женский монастырь.

Многие интересные достопримечательности расположены за городом. Например, главный рекреационный объект Моршанского района – усадьба Воронцовых-Дашковых в селе Новотомниково. Там же находится Новотомниковский конный завод и Музей орловского рысака. В деревне Ивановка Уваровского района расположен музей-усадьба композитора С.В. Рахманинова. На территории Кирсановского района находится участок Воронинского заповедника<sup>10</sup>. В Жердевском районе начинают развивать сельский туризм (в 2012 году был открыт комплекс «Медовые просторы» в селе Ивановка)<sup>11</sup>.

Итак, мы рассмотрели наиболее важные социально-экономические показатели малых городов Тамбовской области. Все эти населенные пункты отличаются друг от друга по своему облику и уровню развития.

Самыми развитыми в промышленном и транспортном отношении являются Рассказово и Котовск. Эти города расположены ближе всего к Тамбову, в них достаточно много отраслей экономики и хорошая транспортная система, обеспечивающая тесные связи с областным центром. Котовск и Рассказово имеют наиболее типичный современный городской облик ввиду того, что основная застройка и присвоение им статуса городов пришлось на советский период. Они отличаются наибольшей численностью населения, но имеют устойчивую тенденцию к ее снижению в результате естественной и миграционной убыли.

В экономике Моршанска велика доля пищевой и перерабатывающей промышленности, однако наравне с ними представлены и другие отрасли. Это единственный из малых городов Тамбовской области, где в последние годы наблюдается стабилизация численности населения за счет уменьшения естественной убыли и миграционного прироста. Моршанск – самый древний из исследуемых населенных пунктов и обладает наибольшим культурным наследием, что обуславливает существенный культурно-исторический потенциал для познавательного туризма.

Кирсанов, Уварово и Жердевка – города, образованные из сел, что сказалось на их хозяйственной специализации (пищевая промышленность и переработка сельскохозяйственного сырья) и облике, в котором они сохранили много сельских черт. В Жердевке и Уварово самая низкая доля лиц трудоспособного возраста и угрожающие темпы снижения численности населения. Кроме того, они расположены на периферии, имеют недостаточное развитие общественного внутригородского и районного транспорта. Жердевка практически не выделяется на фоне окружающей сельской территории и наиболее удалена от областного центра, данное обстоятельство можно использовать для развития сельского туризма. Кирсанов и Уварово также

<sup>10</sup> Информационно-туристический портал Тамбовской области. URL : <http://turtmb.ru/submenu/touristattraction/> (дата обращения: 09.03.2017).

<sup>11</sup> Сельский комплекс агротуризма «Медовые просторы». URL : <http://medovie-prostory.ru> (дата обращения: 09.03.2017).

имеют предпосылки для развития регионального познавательного туризма краеведческой направленности.

Во всех изучаемых малых городах сохраняются негативные тенденции уменьшения численности населения и промышленный спад. Государственные программы по развитию экономики, культуры и туризма способствуют улучшению ситуации в малых городах, но большая часть из этих проектов и программ только декларируется, тогда как в действительности отток населения из малых городов говорит только об усугублении кризисных явлений.

Мерами по улучшению социально-экономического положения в малых городах будет развитие пищевой промышленности и сельскохозяйственного комплекса, а также рекреационной сферы в некоторых из этих населенных пунктов. Например, Моршанск может стать перспективным центром регионального познавательного туризма. Богатые природные ресурсы и климатические условия средней полосы России – хорошие условия для развития сельского туризма в Жердевском, Моршанском, Уваровском районах. Кроме того, требуется реконструкция многих имеющихся предприятий и использование новых технологий. Помочь может и грамотный брендинг и реклама малых городов.

#### СПИСОК ИСПОЛЬЗОВАННОЙ ЛИТЕРАТУРЫ И ЭЛЕКТРОННЫХ РЕСУРСОВ

1. Города и районы Тамбовской области, 2016 [Электронный ресурс]. – Режим доступа : [http://tmb.gks.ru/wps/wcm/connect/rosstat\\_ts/tmb/resources/e75784804f3e1d149716df62f1bb3970/Goroda+i+rajony+2016.pdf](http://tmb.gks.ru/wps/wcm/connect/rosstat_ts/tmb/resources/e75784804f3e1d149716df62f1bb3970/Goroda+i+rajony+2016.pdf) (дата обращения: 27.02.2017).
2. Инвестиционный паспорт города Уварово, 2015 [Электронный ресурс]. – Режим доступа : <http://g58.tmbreg.ru/> (дата обращения: 21.02.2017).
3. Информационно-туристический портал Тамбовской области [Электронный ресурс]. – Режим доступа : <http://turtmb.ru/submenu/touristattraction/> (дата обращения: 09.03.2017).
4. Отчет главы администрации города Жердевка о результатах своей деятельности и деятельности администрации города за 2015 год [Электронный ресурс]. – Режим доступа : <http://zherdevka.ru/admg.html> (дата обращения: 04.03.2017).
5. Отчет главы администрации города Кирсанова о результатах деятельности администрации города за 2015 год [Электронный ресурс]. – Режим доступа : <http://g37.tmbreg.ru> (дата обращения: 01.03.2017).
6. Отчет главы администрации города Моршанска о результатах деятельности администрации города за 2014 год [Электронный ресурс]. – Режим доступа : <http://www.promorshansk.ru> (дата обращения: 21.02.2017).
7. Отчет главы администрации города Рассказово за 2015 год [Электронный ресурс]. – Режим доступа : <http://g31.tmbreg.ru> (дата обращения: 01.03.2017).
8. Сельский комплекс агротуризма «Медовые просторы» [Электронный ресурс]. – Режим доступа : <http://medovie-prostory.ru> (дата обращения: 09.03.2017).
9. Социально-экономическое положение малых городов [Электронный ресурс]. – Режим доступа : [http://geolike.ru/page/gl\\_5172.htm](http://geolike.ru/page/gl_5172.htm) (дата обращения: 24.02.2017).
10. Хаматханова, М.А. Безработица в Российской Федерации в условиях экономических санкций: причины, последствия, способы эффективной занятости населения [Электронный ресурс] // Фундаментальные исследования. – 2015. – № 11-4. – С. 828–831. – Режим доступа : <https://fundamental-research.ru/ru/article/view?id=39517> (дата обращения: 26.02.2017).
11. Худеева, В.В. Особенности социально-экономического развития региона (Тамбовская область) [Электронный ресурс] // Вестник Тамбовского университета. Серия «Гуманитарные науки». – 2006. – Режим доступа : <http://cyberleninka.ru/article/n/osobennosti-sotsialno-ekonomicheskogo-razvitiya-regiona-tambovskaya-oblast#ixzz4ZUi3BGs2> (дата обращения: 01.03.2017).

#### REFERENCES

1. Goroda i rayony Tambovskoy oblasti, 2016 [Electronic resource]. – Mode of access : [http://tmb.gks.ru/wps/wcm/connect/rosstat\\_ts/tmb/resources/e75784804f3e1d149716df62f1bb3970/Goroda+i+rajony+2016.pdf](http://tmb.gks.ru/wps/wcm/connect/rosstat_ts/tmb/resources/e75784804f3e1d149716df62f1bb3970/Goroda+i+rajony+2016.pdf) (date of access: 27.02.2017).
2. Investitsionnyu pasport goroda Uvarovo, 2015 [Electronic resource]. – Mode of access : <http://g58.tmbreg.ru/> (date of access: 21.02.2017).
3. Informatsionno-turisticheskiy portal Tambovskoy oblasti [Electronic resource]. – Mode of access : <http://turtmb.ru/submenu/touristattraction/> (date of access: 09.03.2017).

4. Otchet glavy administratsii goroda Zherdevka o rezul'tatah svoey deyatel'nosti i deyatel'nosti administratsii goroda za 2015 god [Electronic resource]. – Mode of access : <http://zherdevka.ru/admg.html> (date of access: 04.03.2017).
5. Otchet glavy administratsii goroda Kirsanova o rezul'tatah deyatel'nosti administratsii goroda za 2015 god [Electronic resource]. – Mode of access : <http://g37.tmbreg.ru> (date of access: 01.03.2017).
6. Otchet glavy administratsii goroda Morshanska o rezul'tatah deyatel'nosti administratsii goroda za 2014 god [Electronic resource]. – Mode of access : <http://www.promorshansk.ru> (date of access: 21.02.2017).
7. Otchet glavy administratsii goroda Rasskazovo za 2015 god [Electronic resource]. – Mode of access : <http://g31.tmbreg.ru> (date of access: 01.03.2017).
8. Sel'skiy kompleks agroturizma “Medovye prostory” [Electronic resource]. – Mode of access : <http://medovie-prostory.ru> (date of access: 09.03.2017).
9. Sotsial'no-ekonomicheskoe polozhenie malyh gorodov [Electronic resource]. – Mode of access : [http://geolike.ru/page/gl\\_5172.htm](http://geolike.ru/page/gl_5172.htm) (date of access: 24.02.2017).
10. Hamathanova, M.A. Bezrobotitsa v Rossiyskoy Federatsii v usloviyah ekonomicheskikh sanktsiy: prichiny, posledstviya, sposoby effektivnoy zanyatosti naseleniya [Electronic resource] // Fundamental'nye issledovaniya. – 2015. – N 11-4. – S. 828–831. – Mode of access : <https://fundamental-research.ru/ru/article/view?id=39517> (date of access: 26.02.2017).
11. Hudeeva, V.V. Osobennosti sotsial'no-ekonomicheskogo razvitiya regiona (Tambovskaya oblast') [Electronic resource] // Vestnik Tambovskogo universiteta. Seriya “Gumanitarnye nauki”. – 2006. – Mode of access : <http://cyberleninka.ru/article/n/osobennosti-sotsialno-ekonomicheskogo-razvitiya-regiona-tambovskaya-oblast#ixzz4ZUi3BGs2> (date of access: 01.03.2017).

**E.V. Biryukova**

#### **SMALL TOWN SOCIAL-ECONOMIC PECULIARITIES IN THE TAMBOV REGION**

The article treats small towns of the Tambov Region. It characterizes their history, their geographical position, demography, industry, transportation, and infrastructure. It analyzes statistical data on their demography and economics and shows natural and migration population dynamics in 2000–2016 both in every town and in the region as a whole. The article presents a map showing the distribution of age groups across the region. The map also shows the distribution of industries across the region and towns with a better developed industrial structure (agriculture and food industry). The article analyzes transportation productivity. It describes some peculiar features of small towns of the Tambov Region and their recreational potential.

*small towns, population, industries, industry, recreational potential, Tambov region, transportation.*